

ROMA

Verso la Pasqua «rossa» Intensificati i controlli

Saranno in campo 70 mila unità per evitare gli assembramenti

Oggi ci sarà il nuovo monitoraggio, Campania e Veneto sperano

● Ancora 24 ore e tutte le regioni italiane torneranno in zona rossa per tre giorni. L'ennesimo lockdown per cercare di limitare spostamenti e assembramenti durante le festività pasquali.

Per questo motivo il Viminale, durante il Comitato nazionale per l'ordine e la sicurezza, ha chiesto ai prefetti di intensificare i controlli.

In particolare le forze dell'ordine, che saranno in campo con 70 mila unità, dovranno presidiare le aree urbane più esposte al rischio di assembramenti, parchi, litorali, arterie stradali e autostradali, stazioni, porti e aeroporti. Un monitoraggio «rigoroso» ma equilibrato - come l'ha definito il ministro dell'Interno, Luciana Lamorgese - per verificare il rispetto delle norme anti-covid che da domani a lunedì vietano gli spostamenti anche nel proprio comune, se non per andare a trovare parenti o amici in massimo di due persone, con minori di 14 anni conviventi. E intanto cresce l'attesa per il consueto monitoraggio del venerdì.

Oggi i nuovi dati del ministero della Salute sulla curva pandemica e Rt stabiliranno i nuovi colori delle regioni che, comunque, non potranno più tornare in giallo almeno fino a maggio, così come previsto dal nuovo decreto che entrerà in vigore il 7 aprile. Chi è a un passo dalla «promozione» dal rosso all'arancione è la Campania, mentre il Veneto, che ieri ha sospeso le vaccinazioni per la mancanza di dosi, ci spera. «Noi auspichiamo un passaggio di colore», ha ammesso il governatore Luca Zaia.

Si va invece verso la riconferma dei colori per tutte le altre regioni, anche se la Basilicata, alle prese con diversi focolai e un Rt che di nuovo in crescita, rischia di finire in rosso. Si aggrava la pandemia in Liguria, con il presidente Giovanni Toti che ha disposto la zona rossa nel Ponente ligure, nelle province di Savona e di Imperia, da oggi fino a domenica 11 aprile compresa. La provincia di Bolzano, invece, torna rosso scuro, raggiungendo Piemonte, Lombardia, Emilia-Romagna, Friuli-Venezia Giulia, Mar-

che, Campania e provincia di Trento.

Il Piemonte, che per la prima volta dopo cinque settimane registra un lieve calo dei contagi, non solo chiude i supermercati a Pasqua e Pasquetta, ma impone anche il divieto di raggiungere le seconde case per i proprietari che vivono in un'altra regione. «Siamo in una fase importante di lotta all'epidemia - ha ribadito il ministro della Salute, Roberto Speranza - . Ma chi racconta che stiamo come un anno fa dice una cosa clamorosamente non vera».

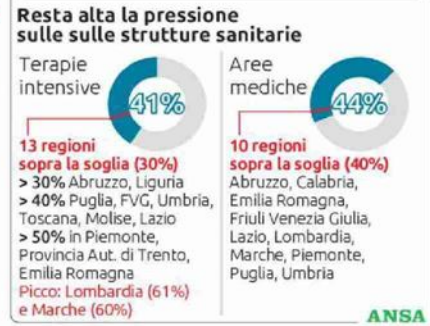
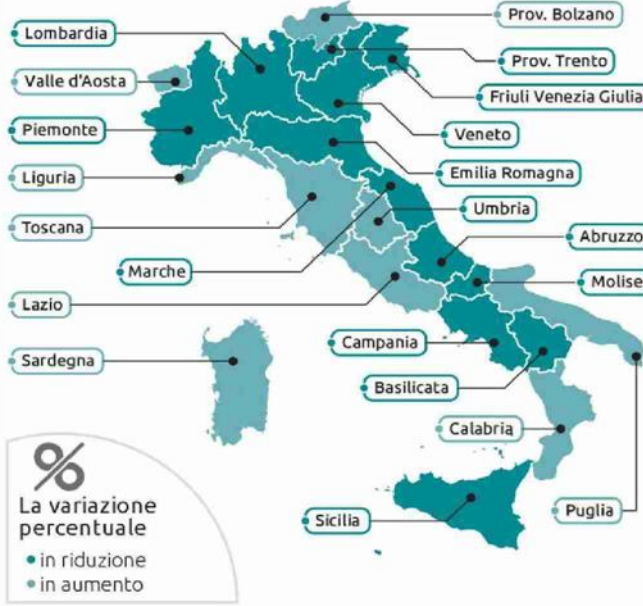
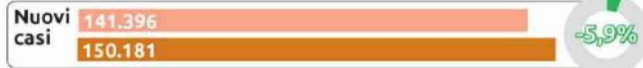
Sul fronte scuola, invece, dal 7 aprile prenderà il via il «nuovo corso» voluto dal governo Draghi. Vietate le ordinanze regionali e ritorno alle lezioni in presenza fino alla prima media in zona rossa e fino alla terza media in arancione, con le superiori in classe al 50%. Torneranno sui banchi 5,3 milioni di studenti. Contrario alle riaperture del direttore di malattie infettive dell'ospedale Sacco di Milano, Massimo Galli, secondo il quale «è profondamente sbagliato» mandare a scuola bambini non vaccinati.



Peso: 36%

Rapporto Gimbe: lieve calo dei contagi

● Settimana 24-30 marzo
● Settimana precedente



4



Peso:36%